

**Steg 1**

Bild 1.

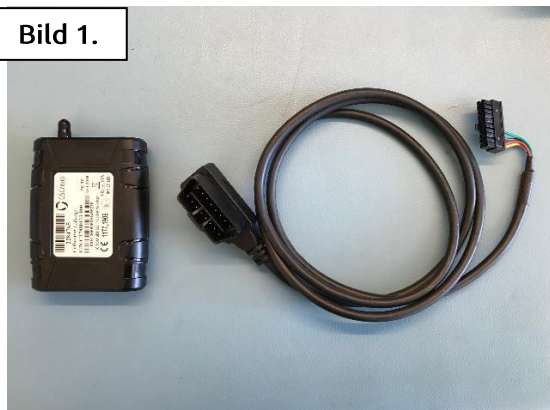


Bild 2.



På bild 1 ser du vad som skickas med i beställningen. En enhet med OBD-2 kabel.

På bild 2 ser du en adapter till OBD-2 uttaget i bilen. Adaptern fästs på OBD-2 kablens och sedan i bilens uttag. Adaptern används när OBD-2 kablens inte passar i uttaget i bilen. Adaptern ingår ej, utan finns som tillval.

Bild 3.

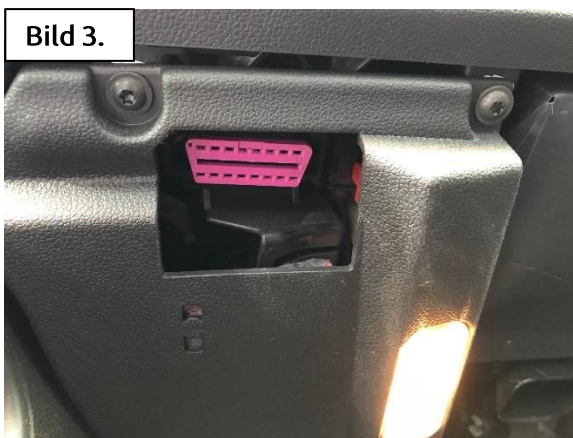


Bild 4.

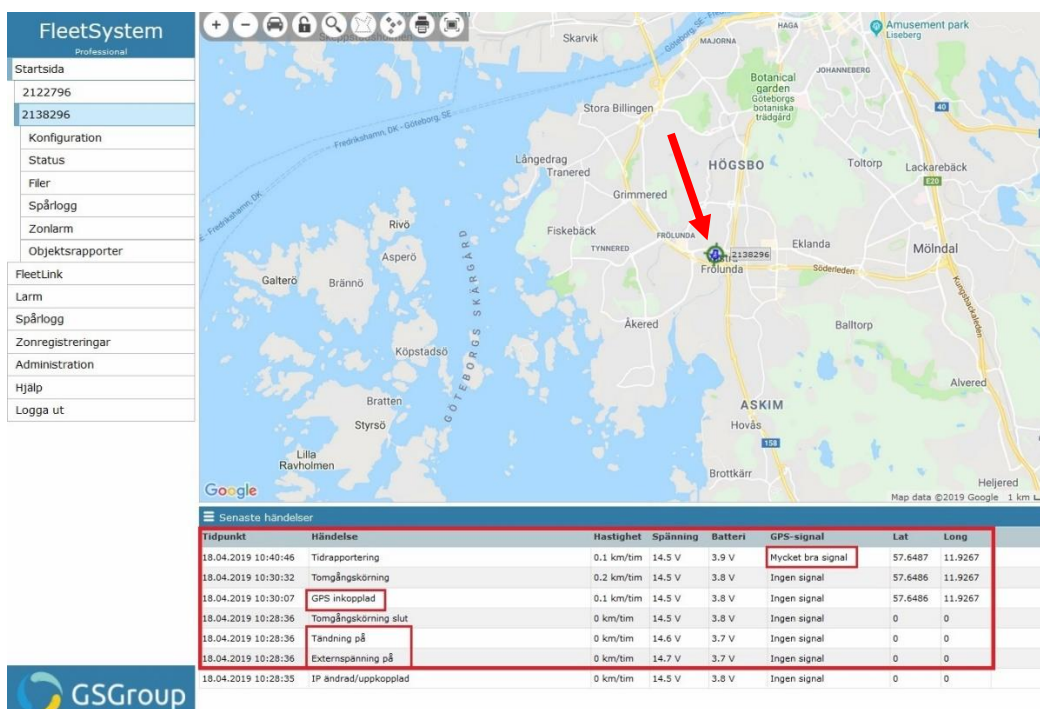


På bild 3 ser du OBD-2 uttaget som är under instrumentpanelen på vänster sida. Placeringen av OBD-2 uttaget varierar mellan olika bilmodeller och bilmärken.

I detta fordon (Seat Leon 2014) behöver vi adaptern för att koppla in enheten till uttaget. Se bild 4.

Enheten placeras förslagsvis i instrumentpanelen så högt upp mot framrutan som möjligt för att få bästa GPS-signal. Enheten kan även placeras under förarstolen. Enheten skall placeras i horisontellt läge med texten "This side up" upp.

## Steg 2



**FleetSystem Professional**

Startsida  
2122796  
2138296

Konfiguration  
Status  
Filer  
Spårlogg  
Zonlarm  
Objektsrapporter

FleetLink  
Larm  
Spårlogg  
Zonregistreringar  
Administration  
Hjälp  
Logga ut

| Tidpunkt            | Händelse             | Hastighet  | Spänning | Batteri | GPS-signal        | Lat     | Long    |
|---------------------|----------------------|------------|----------|---------|-------------------|---------|---------|
| 18.04.2019 10:40:46 | Tidrapportering      | 0.1 km/tim | 14.5 V   | 3.9 V   | Mycket bra signal | 57.6487 | 11.9267 |
| 18.04.2019 10:30:32 | Tomgångskörning      | 0.2 km/tim | 14.5 V   | 3.8 V   | Ingen signal      | 57.6486 | 11.9267 |
| 18.04.2019 10:30:07 | GPS inkopplad        | 0.1 km/tim | 14.5 V   | 3.8 V   | Ingen signal      | 57.6486 | 11.9267 |
| 18.04.2019 10:28:36 | Tomgångskörning slut | 0 km/tim   | 14.5 V   | 3.8 V   | Ingen signal      | 0       | 0       |
| 18.04.2019 10:28:36 | Tändning på          | 0 km/tim   | 14.6 V   | 3.7 V   | Ingen signal      | 0       | 0       |
| 18.04.2019 10:28:36 | Externspänning på    | 0 km/tim   | 14.7 V   | 3.7 V   | Ingen signal      | 0       | 0       |
| 18.04.2019 10:28:35 | IP andrad/uppkopplad | 0 km/tim   | 14.5 V   | 3.8 V   | Ingen signal      | 0       | 0       |

Logga in på Fleetsidan och kontrollera följande kolumner:

I kolumnen "Händelse" visas *Externspänning på* (dvs konstantström) och *Tändning på* (dvs när enheten känner av rörelse och konstantströmmen är över 13.5v).

Händelsen *GPS inkopplad* betyder att enheten har GPS-signal. Då kommer positionen på kartan att visas. Kontrollera signalstyrkan i kolumn "GPS-signal". För bästa funktion bör den vara *Bra signal*, *Mycket bra signal* eller *Utmärkt signal*. Efter ca 10 min ändras signalstyrkan till *Mycket bra signal*. Har enheten *Ingen signal* t.ex om fordonet står inomhus, kommer positionen på kartan ej att visas.

Står fordonet utomhus med *Dåligt signal* bör placeringen av enheten monteras på annan plats.

**OBS! Provkör eller ställ fordonet med tomgång på utomhus i minst 10 min för att kontrollera GPS-signalen.**

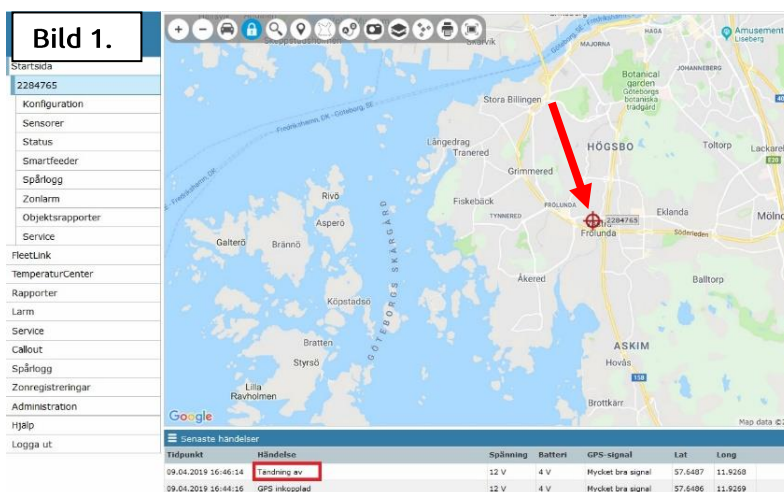
Ikonen på kartan är **Grön** motorn är igång. Se pil på bild.

I kolumnen "Spänning" visas att konstantströmmen, som just på bilden är 14,7v.

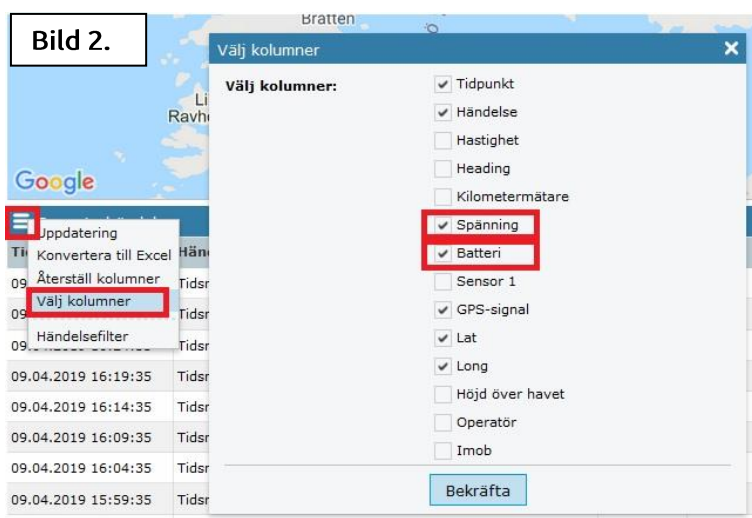
I kolumnen "Batteri" visas backupbatteriet i enheten. Från konstantströmmen laddas backupbatteriet upp från 3,4v (urladdat) till 4,2v (fulladdat).

OBS! Enheten tar ström från backupbatteriet om konstantströmmen inte är inkopplad. Enheten slutar att rapportera när backupbatteriets spänning är 3,4v.

## Steg 4



När motorn är avstängd skall ikonen på kartan bli **RÖD**. Se pil. I kolumnen "Händelse" skall **Tändning av** stå. Se bild 1.



För att få tillgång till kolumnerna "Spänning" och "Batteri", tryck på de 3 vita strecken bredvid senaste händelser i det blå fältet. Välj och lägg till önskade kolumner. Se bild 2