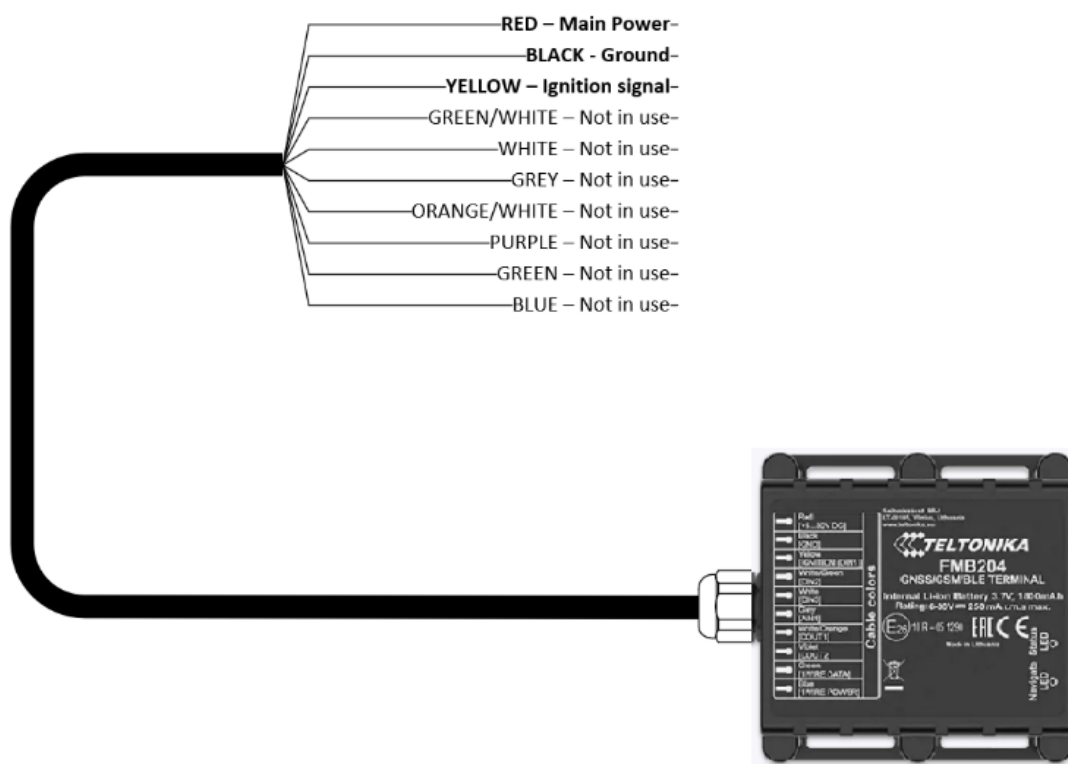


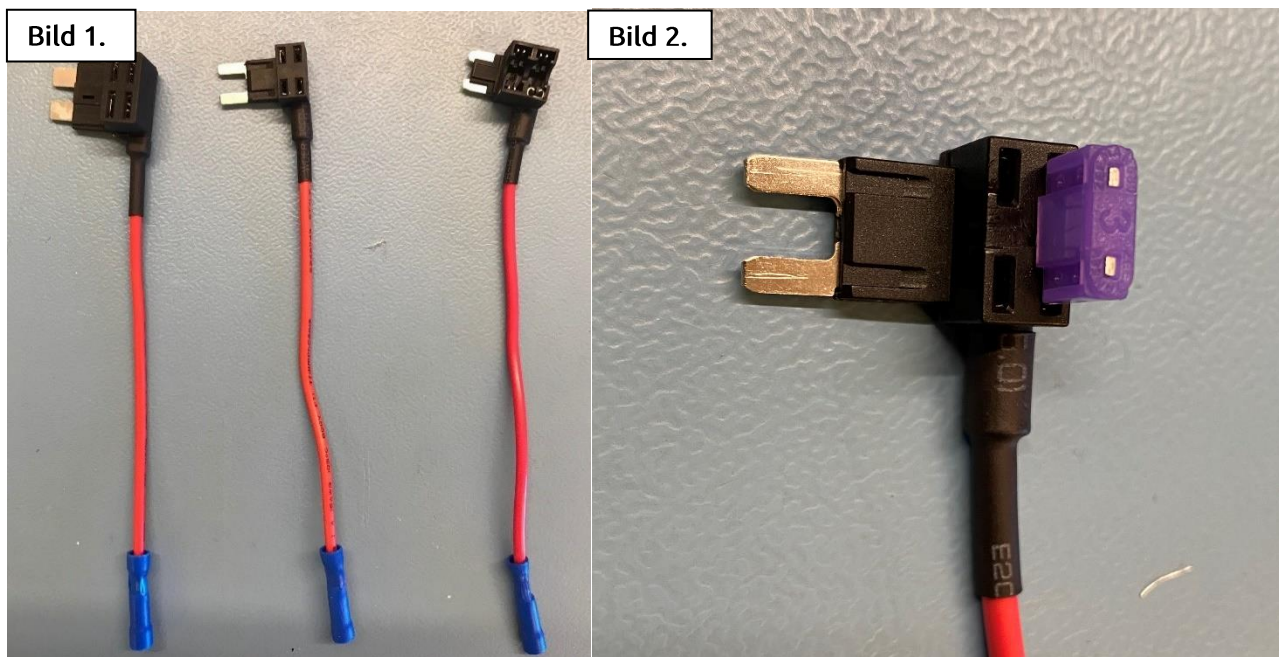
Steg 1



Börja med att mäta hur mycket kabel som behövs vid installationen (från tagen strömkälla till placering av enhet). Klipp bort överflödigt längd. Skala sedan bort plasthöljet på kabelstammen och spara önskad längd på **röd, gul** och svart kabel.

Vi rekommenderar att använda säkringsadapter vid installation för att slippa skarva och klippa kablar i fordonet. Säkringsadapter skickas ej med vid beställning men finns att köpa hos t.ex Biltema.

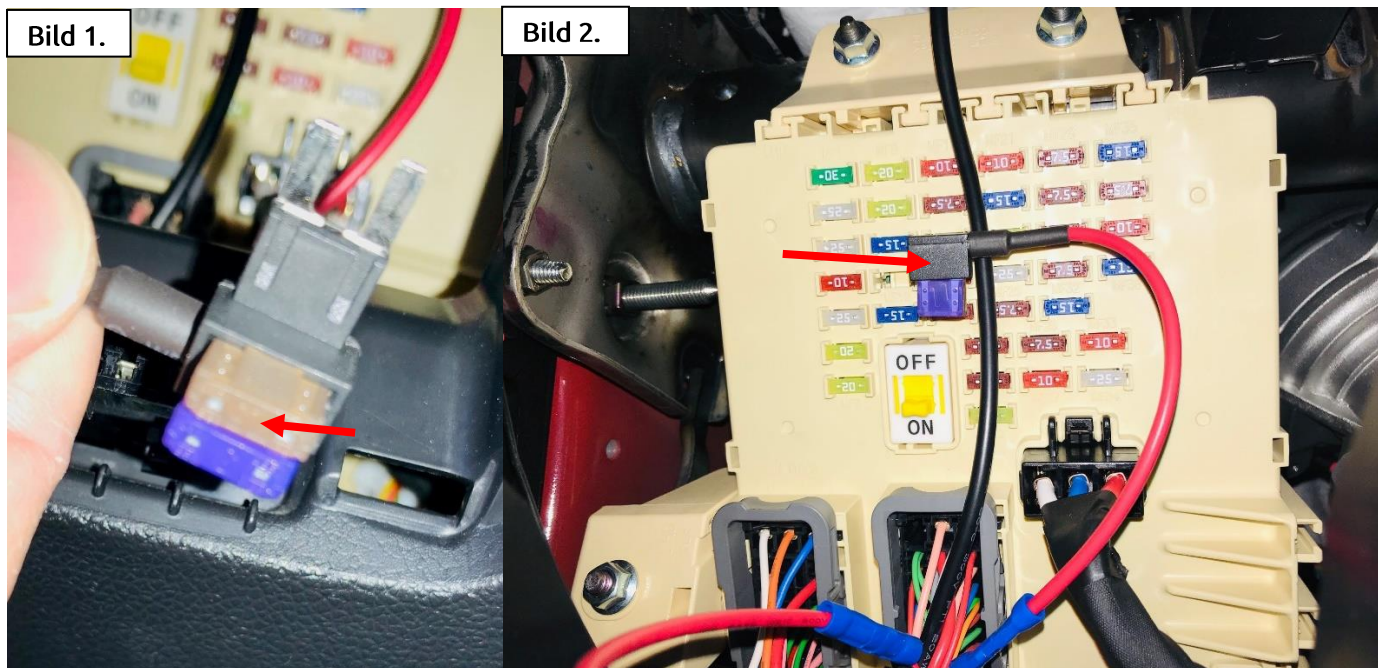
Steg 2



Det finns olika storlek på säkringar. Välj den säkringsadapter som passar fordonets säkringar enligt bild nr 1.

Fäst säkringsadaptorn på **RÖDA** kabel för konstantström och **GUL** kabel för tändningsström. På **SVART** kabel fäster ni förslagsvis en ringkabelsko för att kunna fästa kabeln i karossen (Jord). Använd 3A säkringar till enheten. Dessa fäster ni i säkringsadaptorns ytterkant enligt bild 2.

Steg 3

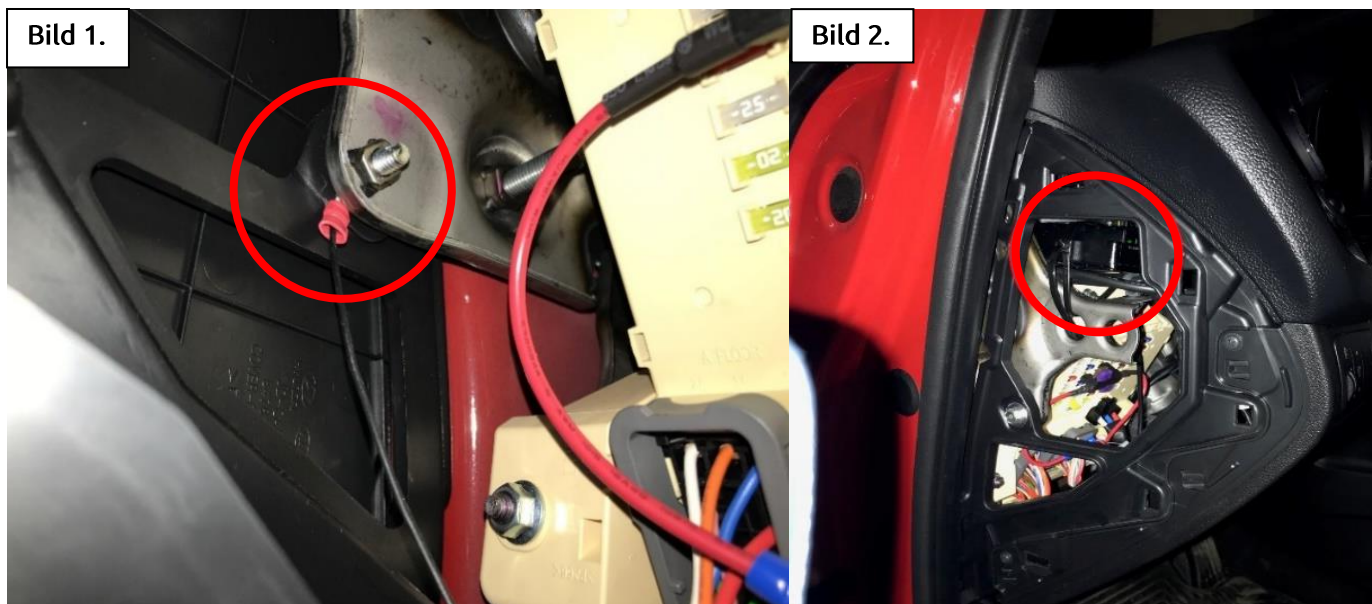


Tag bort locket till säkringar som finns i instrumentpanelen. På baksidan av locket ser du säkrings-schemat, alternativt i fordonets handbok. Tändningen skall vara "AV" på fordonet. Mät sedan på säkringar och hitta konstantström till enhet (6-30v). Tag ur säkringen från fordonet (i detta fall en brun 7,5A säkring). Fäst sedan denna i adaptern med **RÖD** kabel enligt bild 1. Därefter fästs adaptern i säkringshållaren där 7,5A säkringen tidigare var placerad enligt bild 2.

Sätt "PÅ" tändningen på fordonet och mät på säkringarna för att hitta tändningsström till enheten. När säkringen är hittad, tag ur den och fäst den i adaptern med **GUL** kabel. Fäst adaptern i säkringshållaren där säkringen tidigare var placerad.

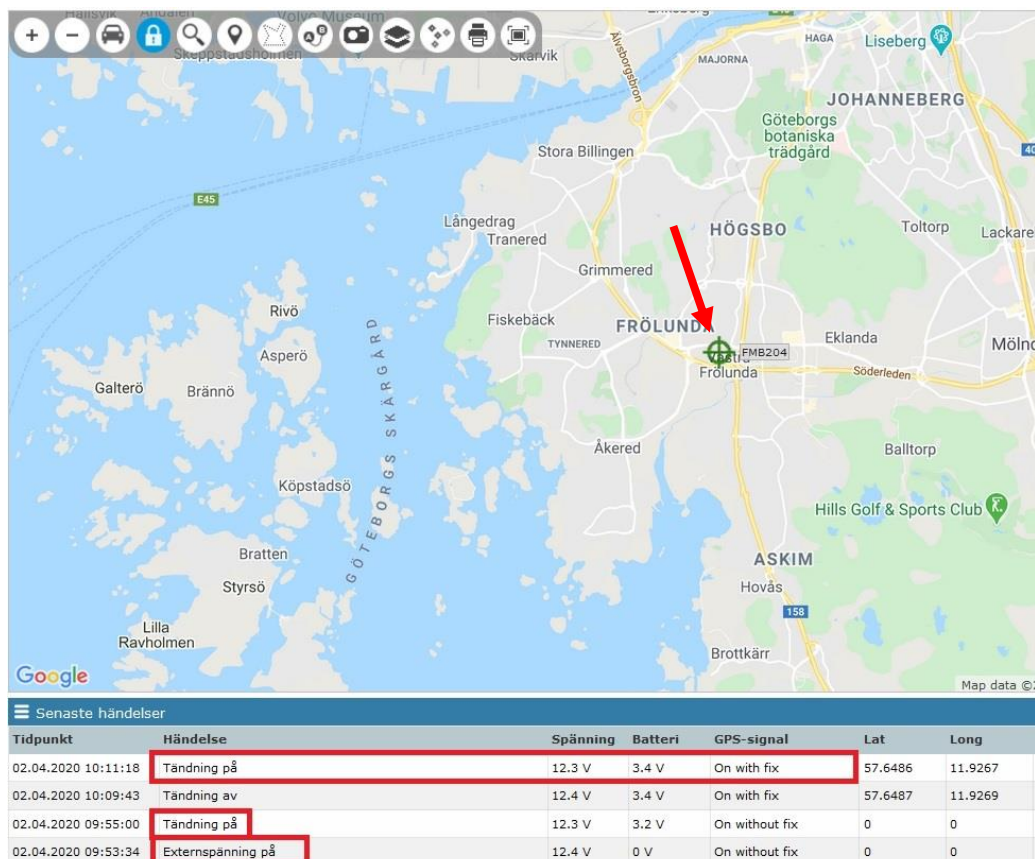
Stäng sedan "AV" tändning och mät på denna säkring för att kontrollera att enheten **INTE** får någon ström via **GUL** kabel när tändningen är "AV".

Steg 4



Den svarta kabeln fäster ni i karossen, var noga med att fästa ringkabelskon mot metall enligt bild 1. Enheten har vi placerat så högt upp som möjligt mot framrutan i instrumentpanelen. För bästa funktion placera enheten under så lite material som möjligt i horisontellt läge. Placera enheten med framsida upp mot framrutan (framsidan är där all text är och info om kablar står) På bild 2 ser du var enheten är placerad på förarsidan i instrumentpanelen.

Steg 5



Logga in på Fleetsidan och kontrollera följande kolumner:

I kolumnen "Händelse" visas *Externspänning på* (dvs konstantström) och *Tändning på* (dvs tändningsström).
I kolumnen "GPS-signal" ser du signalstyrkan. Visas texten *On without fix* så betyder detta att enheten inte får någon GPS-signal. Visas texten *On with fix* har enheten signal och uppdaterar sin position.

OBS! Provkör fordonet utomhus i minst 5-10 min för att kontrollera GPS-signalen

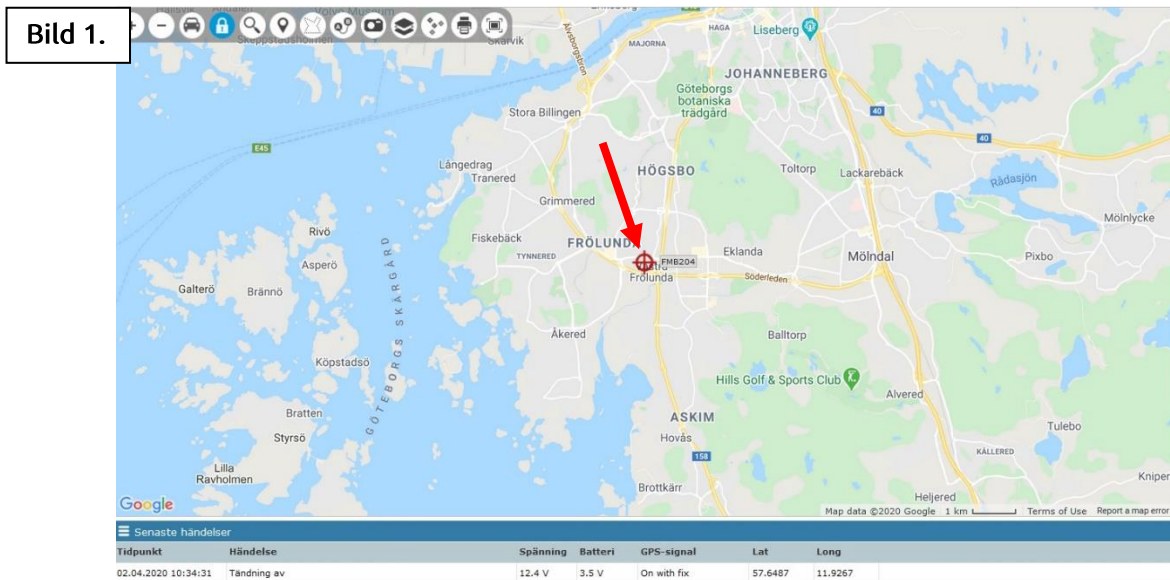
Ikonen på kartan är **Grön** när tändning är "PÅ". Se pil på bild.

I kolumnen "Spänning" visas att konstantströmmen, som just på bilden är 12,3v.

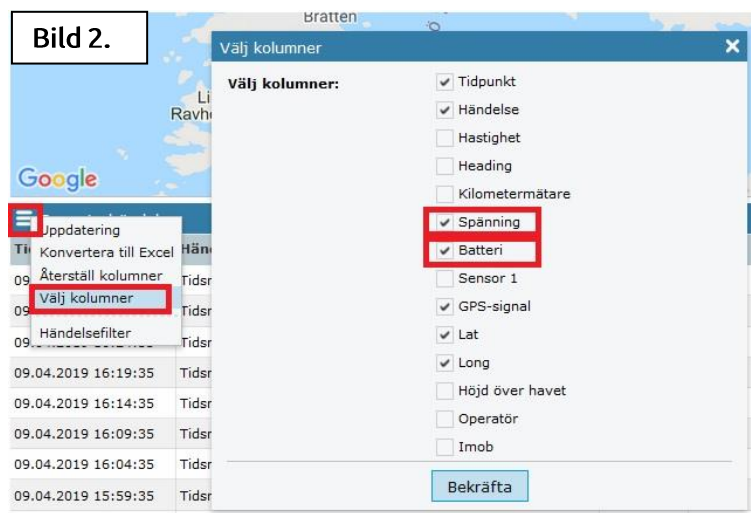
I kolumnen "Batteri" visas backup batteriet i enheten, som just nu är 3.4v. Detta batteri laddas upp av konstantströmmen. Tomt 3.2v, fullt 4v.

OBS! Enheten tar ström från backup batteriet om konstantströmmen inte är inkopplad. Enheten slutar att rapportera när backup batteriets spänning är 3.2v.

Steg 6



När tändningen är "AV" skall ikonen på kartan bli **RÖD**. Se pil på bild 1. I kolumnen "Händelse" skall *Tändning av* stå. Fördröjning kan förekomma beroende på vilken säkring tändningsströmmen är kopplad till. Se bild 1.



För att få tillgång till kolumnerna "Spänning" och "Batteri", tryck på de 3 vita strecken bredvid senaste händelser i det blå fältet. Välj och lägg till önskade kolumner. Se bild 2